



Ecole libre St-thomas de Maulde
Rue de l'Eglise Saint-Thomas, 1
7534 Maulde
maulde.direction@gmail.com
069/54.85.80.

Année Académique
2024 -2025

Projet éducatif, pédagogique et d'établissement

A l'usage des parents



Alice Brouyère



Table des matières

Prologue	2
1. Présentation de l'école et de ses missions.....	2
2. Projet éducatif et pédagogique.....	3
a) Un climat familial où tout le monde se connaît.	3
b) Un partenariat avec les parents	3
c) Une attitude positive.....	3
d) Une pédagogie active	3
e) Une continuité dans les apprentissages.....	3
f) De l'aide aux enfants en difficulté.....	3
g) L'utilisation des technologies modernes.....	3
h) Collations saines	3
3. Projet d'établissement	4
a) Plan de travail.....	4
b) Ecole du dehors.....	5
c) Une mise en projets régulière de tous les enfants de l'établissement	6
d) Quart d'heure lecture.....	6
e) Classe de dépaysement et sorties scolaires.	8
f) Le renforcement d'un climat agréable et une entraide spontanée	9
g) Création d'une valise d'aide	Erreur ! Signet non défini.
h) La dimension religieuse et spirituelle.....	9
i) Mise au point d'une association de parents et d'un conseil de participation	10

Prologue

Chaque école est tenue de construire un projet éducatif, pédagogique et d'établissement à transmettre aux parents... mais dans le fond, de quoi s'agit-il et pourquoi faut-il le faire ?

Ces documents sont la vitrine de notre école. Ils vous permettent de savoir comment l'équipe éducative se positionne pour réaliser son métier : ses idéaux, sa méthodologie, ses priorités et ses projets.

Notre projet éducatif définit l'ensemble des valeurs, des choix de société et des références que nous défendons. Notre projet pédagogique définit les visées pédagogiques et les choix méthodologiques que nous mettons en place pour atteindre les objectifs du projet éducatif.

Nous avons choisi de présenter ces deux parties en un seul point car elles sont intimement liées. Cela évite bien des répétitions.

Notre projet d'établissement définit les actions concrètes que l'équipe éducative de l'établissement scolaire entend mettre en œuvre pour réaliser les projets éducatif et pédagogique.

Evidemment, ce document se doit d'être succinct. Personne ne le lirait s'il faisait vingt pages. Mais n'oubliez pas que derrière une vitrine, il y a encore tous les rayons ! Vous pourriez par exemple être étonnés que le mot « respect » n'y figure pas. Il est pourtant bien là, à tous les étages : quand on veut créer un climat familial, on passe par lui ; quand on parle de collaboration avec les parents, il revient encore, etc.

Bonne lecture.

L'équipe éducative

1. Présentation de l'école et de ses missions

Notre établissement est une petite école fondamentale rurale accueillant une petite cinquantaine d'élèves, organisée en classe verticale pour le maternelle et en classes doubles ou triples (selon les années) pour le primaire. La modestie de notre infrastructure nous permet d'y faire régner une ambiance très familiale où chaque enfant peut s'épanouir à son rythme.

La sensibilisation à l'environnement et la transmission des valeurs chrétiennes ont toujours fait partie de la tradition de l'école. L'équipe éducative tient à la garder. Mais elle a également à cœur d'intégrer dans ses pratiques l'usage des outils numériques, indispensables à l'heure actuelle.

L'école de Maulde, à l'instar de toutes les autres écoles fondamentales, doit s'efforcer remplir les quatre missions suivantes :

- *Promouvoir la confiance en soi et le développement de la personne de chacun des élèves.*
- *Amener tous les élèves à s'approprier des savoirs et à acquérir des compétences qui les rendent aptes à apprendre toute leur vie et à prendre une place active dans la vie économique, sociale et culturelle.*
- *Préparer tous les élèves à être des citoyens responsables, capables de contribuer au développement d'une société démocratique, solidaire, pluraliste et ouverte aux autres cultures.*
- *Assurer à tous les élèves des chances égales d'émancipation sociale.* (Décret Missions du 24 juillet 97, article 6)

2. Projet éducatif et pédagogique

a) Un climat familial où tout le monde se connaît.

L'équipe pédagogique a choisi de développer les relations des élèves au niveau de toute l'école : à certains moments, petits grands se côtoient, jouent ou travaillent ensemble.

b) Un partenariat avec les parents

Les parents ont une place prépondérante dans l'éducation de leur(s) enfant(s). Il est donc naturel que nous collaborions.

c) Une attitude positive.

L'équipe pédagogique favorise chez les enfants des attitudes positives afin de développer au mieux leur épanouissement. C'est notamment par la pédagogie de l'exemple et la transmission des valeurs chrétiennes qu'elle s'y prend.

d) Une pédagogie active

Les activités d'apprentissage mises en place par l'équipe éducatives sont toujours créées de sorte que l'élève soit acteur. C'est en faisant qu'on apprend. Dans ces moments, l'erreur est donc perçue comme une étape et non comme une faute. Cette approche favorise également l'autonomie progressive de chaque enfant.

e) Une continuité dans les apprentissages

Toute l'équipe pédagogique se concerta régulièrement pour assurer une continuité entre les niveaux et les cycles d'apprentissage. Elle développe des outils permettant à l'enfant d'avoir une vision claire et logique de ses apprentissages à toutes les échelles, même sur plusieurs années.

f) De l'aide aux enfants en difficulté

Certains enfants présentent des troubles de l'apprentissage. L'équipe se forme et crée des outils afin de pouvoir les aider au mieux.

g) L'utilisation des technologies modernes

Les tablettes, GSM, ordinateurs portables et Internet font intégralement partie de nos vies, actuellement. Ne pas les intégrer dans les classe revient, d'une part à se priver d'outils potentiellement performants et, d'autre part, à créer une scission entre l'école et notre société, ce qui va à l'encontre des objectifs à atteindre. Les nouvelles technologies sont donc intégrées de manière raisonnée dans l'établissement, tant pour la communication que pour les apprentissages. En outre, chez les plus grands, ses faiblesses et ses dangers seront parfois abordés.

h) Collations saines

Les collations calment la faim de votre enfant entre les repas. Elles lui fournissent aussi des nutriments essentiels à sa croissance. C'est pour cette raison qu'il est important de donner à votre enfant des collations bonnes pour la santé.

La collation du matin, habituellement proche du dîner, devrait être plus légère que celle de l'après-midi (ex. : un fruit et un verre de lait).

A la demande du médecin de notre PSE, nous avons décidé d'instaurer le principe de la collation « saine » pour la collation de 10h.

Les friandises, bonbons, boissons gazeuses et sodas ne seront plus acceptés.

Une sensibilisation avec le PSE sera organisée dans le courant de l'année, nous fonctionnerons sur un horaire de collations saines que nous vous demandons de respecter.

Les fruits/légumes sont toujours acceptés, au besoin, merci de les peler et/ou découper pour votre enfant.

3. Projet d'établissement

a) Plan de travail.

Le plan de travail est un outil méthodologique élaboré pour chaque élève en fonction de ses forces et faiblesses dans les apprentissages. Le travail donné est donc conçu et adapté à chaque enfant et propose soit des pistes de remédiation, de consolidation ou de dépassement.

Ce dispositif pédagogique permet d'introduire des temps de travail individualisé dans nos cours. Il permet essentiellement :

- de gérer l'hétérogénéité de nos classes tout en tirant profit de celle-ci
- d'autonomiser et de responsabiliser davantage les élèves
- de leur apprendre à travailler ensemble, notamment en les formant à s'aider ou s'entraider (mise en place de tutorat)
- de proposer diverses modalités d'évaluation
- de mettre en pratique certaines des valeurs que nous voulons impulser dans nos classes comme l'altruisme, la fraternité, l'égalité...

Le plan de travail balaie-t-il l'enseignement traditionnel ?

Certainement pas ! Le plan de travail complète et enrichit des séances plus classiques. Il leur donne peut-être même toute leur pertinence. Le travail collectif a toute sa légitimité dans nos classes. Si nous individualisons toutes nos séances nous risquerions d'ailleurs de discriminer des élèves en ne leur permettant pas d'accéder à certains savoirs et compétences. Le risque est grand d'enfermer les élèves dans un niveau et de ne pas les ouvrir à des activités plus ambitieuses sous couvert de remédier à leurs difficultés. Les neurosciences témoignent aujourd'hui de la plasticité du cerveau. L'expérience respective et la littérature scientifique nous fournit nombre d'exemples d'élèves que nous pensions perdus dans leur scolarité et qui quelques années plus tard reviennent en ayant suivi un cursus au lycée voire à l'université tout à fait honorable. Le plan de travail ne constitue pas l'intégralité du temps de travail.

b) Ecole du dehors

Nous avons la chance de pouvoir évoluer dans un cadre boisé et champêtre. Consciente qu'il s'agissait d'une réelle plus-value au sein de nos apprentissages, l'équipe éducative a décidé de s'inscrire dans une dynamique liée à l'Ecole du Dehors. La nature offre des possibilités d'expériences multiples et pleines de sens, sortir de la classe avec nos élèves permet de leur faire vivre de véritables situations d'apprentissages où ils pourront développer diverses compétences et acquérir des connaissances du programme.

Actuellement, le concept pédagogique du « Outdoor Learning /Ecole du dehors» se développe dans le monde. Le principe de cet enseignement est d'aller régulièrement dans l'espace naturel et culturel proche de l'école. L'enseignant y propose des activités, parfois en intégrant des experts locaux, de manière interdisciplinaire et en faisant des liens avec le programme travaillé en salle de classe. L'apprentissage par l'expérience directe, dans des situations authentiques et la stimulation des compétences essentielles à la vie, se trouvent au centre de cet enseignement.

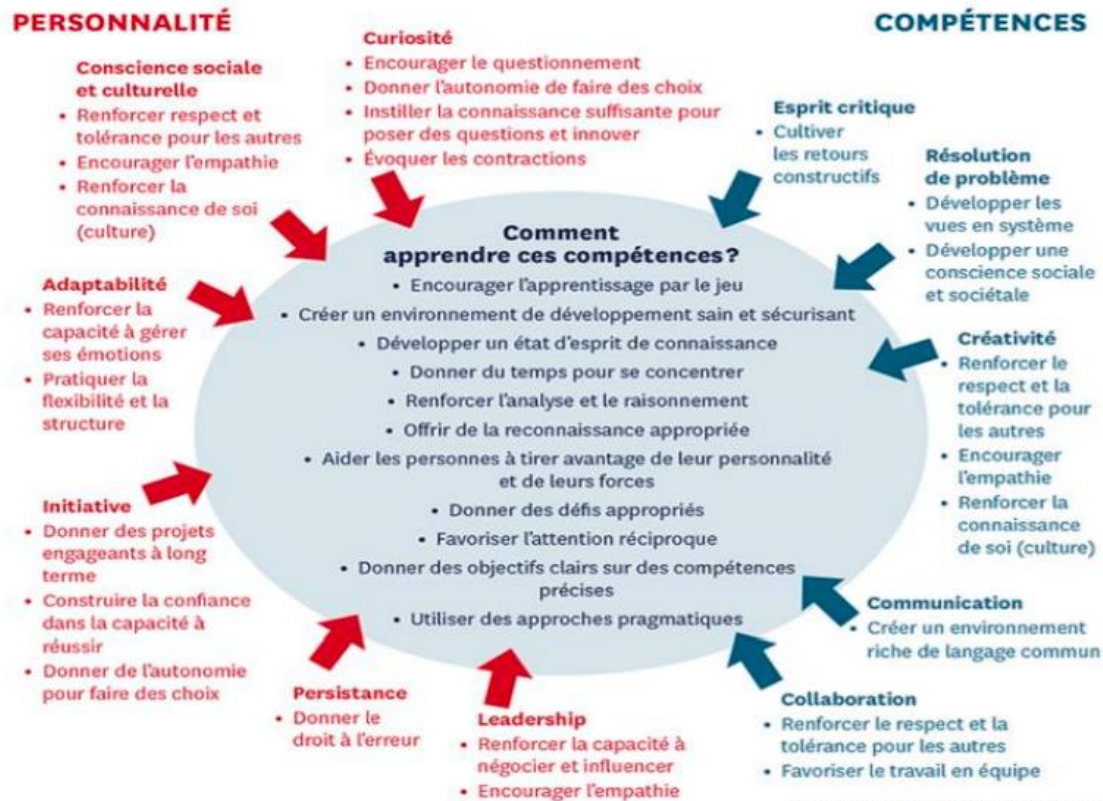
Les compétences-clés du 21ème siècle ont été mises en avant dans le cadre d'orientation pour le « Outdoor learning » par l'équipe américaine de « Applied Educational Systems » (AEP). L'équipe s'est posé la question : Comment les élèves d'aujourd'hui peuvent-ils rester compétitifs sur un marché de travail toujours changeant ? Elle parle des « 4 C » comme principales compétences d'apprentissage :

- Créativité,
- Communication,
- Coopération,
- Esprit Critique.

Peut s'ajouter à ces compétences :

- Motivation d'apprendre, curiosité
- Autonomie, compétences sociales, empathie
- Expérience vécue de l'environnement et art de vie durable
- Auto-efficacité ; gestion des nouvelles technologies

Il en ressort que l'école pratiquée régulièrement dans la nature a des effets positifs sur presque toutes ces compétences-clés du 21ème siècle.



c) Une mise en projets régulière de tous les enfants de l'établissement

Une fois par an, durant une semaine, tous les enfants de l'école réalisent un projet avec pour objectif un résultat commun à expliquer à leurs parents. Ceux-ci sont invités à venir le découvrir le vendredi à 16h.

D'autres projets, à l'initiative des enseignants, sont proposés au sein des classes.

d) Quart d'heure lecture

Dans la continuité du contrat d'objectifs établi pour et par l'équipe éducative, nous avons instauré la mise en place du « ¼ d'heure lecture ».

Ce projet s'intègre facilement à la vie actuelle de l'établissement.

Il s'agit d'un projet rassembleur dans lequel tant l'équipe éducative que les élèves et les intervenants externes (parents, bibliothèque, etc.) peuvent jouer un rôle. Cette activité place les enfants au centre de leurs apprentissages en leur offrant de nombreuses possibilités de développer leurs compétences et leur démarche réflexive.

Entreprendre et construire le projet « ¼ d'heure lecture » se déroulent en plusieurs étapes :

- L'élaboration collective des objectifs réalisables à l'échelle de l'école (15min. de lecture/jour, pourquoi/comment ? mener quelques réflexions avant de débiter).
- La mise en place des moyens pour atteindre les objectifs fixés (se fixer des balises, repenser ses pratiques de classe en plaçant la lecture au cœur de sa réflexion pédagogique, rendre disponibles des livres, établir un budget éventuel, envisager un espace dédié à ce temps de lecture etc.).

- La réalisation du projet.
- L'auto-critique et l'évaluation diagnostique permettant de faire les ajustements nécessaires.
- La valorisation du projet.

Mais qu'est-ce que le ¼ d'heure lecture ?

Il s'agit de consacrer chaque jour, sur le temps de classe et pour tout le monde (élèves et équipe éducative) 15 minutes de lecture- plaisir en individuel individuelle sur le temps de classe.

Le quart d'heure lecture n'a pas pour seule vertu d'initier et d'accoutumer à la lecture- plaisir, Loin d'être du temps perdu, ces quelques minutes (dédiées à la lecture plaisir) présentent bien des avantages :

- faire naître la faculté de penser par soi-même.
- contribuer au développement de sa propre conscience et édifier l'esprit.
- favoriser la concentration.
- proposer un climat apaisé.
- encourager une ouverture culturelle en proposant des ouvrages d'une grande diversité.
- donner et cultiver le goût de lire
- apprendre à se connaître en tant que lecteur (la posture, voix haute, dans sa tête...).
- avoir une meilleure maîtrise de la langue française tant dans la compréhension que dans la pratique (en lien avec le PPil.)
- développer sa capacité à se poser et à se recentrer sur soi via une activité calme.
- fédérer l'établissement autour d'une activité commune pour obtenir plus facilement l'adhésion de tous.

En initiant ce projet, il est possible d'en ouvrir d'autres.

Les projets parallèles et/ou prolongation de ce projet pourraient être :

- la création d'une bibliothèque d'école/ de classe.
- la lecture intergénérationnelle: parrainage au sein de l'école, entre classes ou entre élèves (ex:un grand de P6 lit à un plus petit ou groupe de petits), partenariat avec les grands-parents qui viendraient lire en classe.
- la lecture interculturelle: dans le cadre de l'éveil aux langues: une personne d'origine étrangère viendrait lire un album dans sa langue natale.
- des rencontres avec des auteurs/illustrateurs
- la participation à des concours (prix Verzele, etc.)
- des jeux et activités autour du livre (domino des livres, etc.)
- la mise en place de cercles de lecture.
- l'heure du conte.
- programme P.A.R.L.E.R , projet initié par la Fédéfoc.

Travailler sur un projet commun comme « le ¼ d'heure lecture » et plus largement la lecture, suscite la mobilisation de compétences tant disciplinaires que transversales et les bénéfices que peuvent en tirer les acteurs sont doubles : pédagogiques et humains.

Pédagogiques:

La préparation et la mise en œuvre du projet s'effectuent dans les différents cycles d'apprentissage, depuis la classe d'accueil jusqu' à la sixième primaire et, du reste, pourquoi ne pas associer à l'entreprise, les familles, la bibliothèque pour ouvrir l'école sur l'extérieur. L'union autour d'une aspiration commune

entraîne une concertation entre les cycles et la continuité des apprentissages entre les niveaux d'enseignement.

Les différentes phases du projet prennent place :

- dans la formation mathématiques : les notions mathématiques peuvent être traitées lors d'activités telles que la construction de l'espace bibliothèque de la classe et/ou école, le calcul d'un éventuel budget pour l'achat de livres, etc.
- dans l'apprentissage de la langue: lire, écrire, rechercher et lire des documents spécifiques, élaborer des contenus, savoir parler (défendre ses idées, argumenter), savoir écouter (comprendre le message d'un intervenant expert en la matière)
- dans la formation artistique : création artistique pour décorer le coin lecture, réalisation d'affiches pour annoncer des évènements liés à la lecture.

En participant à un projet, quel qu'il soit, l'enfant donne sens aux apprentissages car il mobilise et entretient les savoirs qu'il tend à acquérir au cours de sa scolarité.

Humains:

Une réalisation commune induit le respect mutuel et contribue au développement individuel et à la construction du citoyen d'aujourd'hui et de demain.

En tant qu'acteur du projet, l'élève est confronté à sa propre responsabilité, est encouragé à trouver des solutions et à devenir autonome dans ses apprentissages.

Ce projet génère une implication collective, que ce soit au niveau micro (au sein de l'établissement scolaire) que macro, en développant des synergies entre les intervenants internes (élèves, personnel pédagogique, parents, direction) et les intervenants externes (P.O., voisinage, FWB, etc.).

La valorisation du travail effectué, la création d'un cadre scolaire agréable par les élèves eux-mêmes, les résultats qu'ils pourront observer, le dialogue qu'ils auront établi entre les différents acteurs, contribueront à en faire des enfants épanouis dans leur scolarité.

Dans ce genre de projet, c'est l'ensemble des individus qui sont récompensés pour leur travail : des enfants fiers d'avoir mené à bien un projet, une équipe pédagogique et une direction motivée et soutenante pour les enfants et un PO satisfait de l'image de son enseignement.

e) Classe de dépaysement et sorties scolaires.

Tous les deux ans (sauf circonstances exceptionnelles, cf. COVID), l'école organise, pour les classes de M3 à P6, un séjour de plusieurs nuitées.

Ce séjour est étroitement lié au projet d'établissement et est une sortie scolaire **obligatoire** permettant d'organiser des activités en lien avec le programme d'études et ce, en dehors des murs de l'établissement.

L'objectif principal d'un séjour est de mettre en contact les élèves avec un environnement naturel, culturel ou linguistique différent en vue de :

- favoriser les apprentissages ;
- dynamiser l'enseignement en stimulant la curiosité des jeunes ;
- développer la faculté de s'adapter au changement.

f) Le renforcement d'un climat agréable et une entraide spontanée

L'équipe éducative a choisi de capitaliser sur une de ses forces car meilleur est le climat, mieux l'enfant s'épanouit et apprend. Elle développe donc des outils qui vont dans ce sens : ateliers PEACE, des jeux de solidarité, des conseils de classe avec les élèves, etc.

g) Aménagements raisonnables et Besoins spécifiques

L'équipe a conçu, dans chaque classe, des outils permettant de venir en aide aux enfants en difficulté. Il s'agit par exemple de matériel tels que des casques anti-bruit, des chuchoteurs, des outils spécifiques aux gauchers mais aussi de procédures structurantes telles qu'un guide pour faire son cartable correctement, se reconcentrer ou encore de listes de contacts extérieurs potentiellement utiles.

h) La dimension religieuse et spirituelle.

Sans se substituer au rôle premier des familles, notre projet prend en compte la dimension religieuse de l'éducation à partir de la forme qu'elle a prise dans la tradition chrétienne, tout en s'ouvrant aux autres traditions de pensée. Dans le cadre du cours de religion, l'enseignement part de questions d'existence pour amener des questions de sens. Il applique les principes de la transmission pédagogique valant pour les autres matières. Il vise la connaissance et la compréhension de la tradition judéo-chrétienne comme patrimoine culturel et comme ressource pour penser les questions d'existence en dialogue avec les autres ressources culturelles et les autres traditions religieuses ou philosophiques, auxquelles il fait une place. Le cours de religion veille à ce que les élèves comprennent et s'approprient le sens de ces données, en première personne. Il cherche à développer un débat critique, permettant une évaluation justifiée de ce qui est ainsi transmis et compris. Enfin, il encourage des reformulations et des innovations permettant de relier ce qui vient du passé aux défis du présent et du futur. De cette manière, il vise à permettre aux élèves d'élaborer leurs propres convictions.

En dehors du programme scolaire proprement dit, avec l'appui et le soutien des équipes de pastorale scolaire, l'école propose des activités, des célébrations, la mise à disposition de temps et de lieux où peut se dire avec des mots et des gestes partagés le sens de la foi, en particulier la foi d'inspiration chrétienne, sans qu'aucune forme d'adhésion ne soit imposée. Lors des célébrations, les enfants seront invités à prier, communier et/ou à recevoir la bénédiction. Si votre confession ne le permet pas, merci de vous signaler à la direction avant chaque événement. Nos écoles sont aujourd'hui traversées par des religions et philosophies diverses. Elles sont fréquentées par des personnes en quête de sens, des croyants et des non-croyants. Plus que la simple tolérance, elles cherchent à enseigner le respect, l'intérêt et l'amitié pour les différents courants de pensée. Elles sont soucieuses de placer l'enseignement du christianisme dans l'histoire des monothéismes, et dans celle des autres philosophies, religions, spiritualités. Une attention particulière est portée à l'initiation aux contenus du judaïsme et de l'islam.

i) Conseil de participation et Comité des fêtes

Un conseil de participation, formé a minima de la direction, un membre du Pouvoir Organisateur, de représentants de l'équipe éducative et de parents d'élèves, se réunit quatre fois par an pour améliorer le projet d'établissement, la gestion des frais scolaires, le plan de pilotage, le règlement d'ordre intérieur et l'application du décret gratuité.

Les représentants du Conseil de Participation (hormis la direction) sont élus pour un mandat de 2 ans.

Quatre réunions en visio-conférence sont prévues par année.

Un Comité des fêtes, composé de parents bénévoles et toute personne désireuse de nous aider ,assure le bon déroulement pratique et logistique des évènements organisés au sein de l'école.

Ceci afin de collaborer au mieux tous ensemble, pour le bien de vos enfants.

Les bénéfices générés par les différentes festivités sont injectés directement soit dans l'achat de matériel pédagogique, soit dans le financement de projets pédagogiques divers (intervention voyage scolaire, sorties, etc.)